

NOVEMBRE 2007 euro 3,50

MONDADORI

ANNO XXXV - N° 11 - PT(Cont) € 4,75 - LUK € 4,90 - E
5,20 - UK £ 4 - CH CHF 9,50 (TI) CHF 9,00 - H Plus 12,00
POSTE ITALIANE S.P.A. - SPED. IN A.P.
D.L.353/03 ART.1, COMMA 1, DCB VERONA

casaviva

IL MENSILE PER CHI AMA E VIVE LA CASA

SOLUZIONI
anche la lavanderia in 38 mq

INCHIESTA
quanto durano gli elettrodomestici

angoli chic
tre bagni
a confronto

Ti piace
questa minilampada?
Chiedila
all'edicolante:
costa solo
9,40 euro in più

Tema del mese
Impara con noi
ad arredare le pareti



Agenda: il nostro concorso
FOTOCAPALE A TUA CASA

Scegli il tuo stile
DI MODA GLI INTERIORI

Te lo dice Casaviva
TOP TEN: I LAMPADARI

Passioni di casa
STAMPA CON LE EMOZIONI





MODI DI VIVERE

Il mio giardino formato città

Scavato tra le pareti dell'edificio, il piccolo patio che prende luce dall'alto è il polmone verde intorno al quale ruota tutta questa casa ricavata in un ex magazzino. Uno spazio per vivere e lavorare inventato da Anna Gili, la designer, con un trionfo di colori vivaci.

Servizio di Elena Plebani - Foto di Cristina Fiorentini - Testo di Nicoletta Salà

Ricavato dalla riconversione di un vecchio magazzino dismesso, l'appartamento è organizzato su due livelli disposti intorno al patio (in queste pagine): Anna, che ha progettato personalmente lo spazio, ha voluto fare del piccolo giardino il cuore della sua nuova casa studio. Così la cucina, il soggiorno e il pranzo, che formano un unico grande ambiente al piano terra, si aprono direttamente verso il patio, delimitato su un lato dal muro perimetrale e sugli altri tre

da un involucro in vetro e ferro che rimanda all'origine industriale dell'edificio. A fare da contrappunto a questi materiali dall'aspetto duro e tecnico, Anna ha usato con abbondanza il colore: i pilastri intorno al patio sono tinteggiati di blu elettrico, mentre la parete che fa da sfondo al soggiorno è coperta da una vivace mano di fucsia. In primo piano il bancone della cucina, realizzato su disegno da Valcucine, e la lampada a sospensione "Cicatrices de Luxe 5" di Flos.

IL MIO GIARDINO FORMATO CITTÀ



I serramenti in vetro e ferro, che disegnano l'involucro del patio, creano una continuità visiva e spaziale tra interno ed esterno.



Questa casa mi ricorda l'infanzia

Designer con vocazione artistica, Anna Gili predilige i pezzi unici e gli oggetti in piccola serie ma collabora anche con marchi come Alessi, Venini e Memphis. Da qualche mese ha trasferito casa e bottega in un loft ricavato in un ex magazzino di autoaccessori.

Cosa le piace di questa soluzione abitativa?

«I loft di recupero negli ex quartieri operai rappresentano ormai una caratteristica di Milano. Il mio è al piano terra, silenzioso e luminoso. Inoltre, mi ha dato l'opportunità di creare un piccolo giardino interno e ritrovare quella compresenza di natura e industria che mi ricorda la casa dove sono nata, vicino ad Orvieto».

Il patio è diventato il fulcro dell'abitazione...

«Ho impostato la disposizione dei vari ambienti intorno a questo spazio verde che è anche il punto principale da cui la casa prende luce e aria. La cucina, ad esempio, guarda verso il giardino in modo che ci sia sempre un contatto visivo tra chi è impegnato a cucinare e l'esterno, o magari gli amici seduti all'aperto».

Un'altra presenza importante è il colore. Ci spiega questa scelta?

«Per me è importante che lo spazio dove vivo e lavoro suggerisca una dimensione di rilassamento, e questa è data anche dal gioco cromatico. Ho adottato i colori fluo della tradizione indiana disponendoli per campiture geometriche: il gioco dei vetri sul soppalco, le laccature dei mobili in cucina, le tinteggiature delle pareti sono state studiate con grande attenzione per aiutare la concentrazione».

Tra i mobili ci sono molte sue creazioni...

«È un altro vantaggio di questo spazio: posso collocare le mie opere come in un museo personale e verificarne l'effetto e l'intensità».

Oltre a offrire un gradevole sfogo all'aperto, il patio funziona come importante fonte di aria e luce per tutti i locali dell'abitazione (pagina accanto). Pavimentato con lastre di beola, è attrezzato con un tavolino marocchino e sedie in alluminio (Emeco). A chiuderlo grandi serramenti scorrevoli con le intelaiature in ferro verniciate di grigio antracite. In soggiorno (qui sopra) l'importante presenza cromatica della parete fucsia permette di risolvere lo spazio con pochi elementi di arredo:

un divano (Elam), una storica poltrona di design ("Richard III" di Baleri), una coppia di faretti a parete (Viabizzuno), il tappeto e la lampada "Cat" disegnati dalla padrona di casa e acquistabili on line sul suo sito Internet. Il rosa fucsia torna anche sulla parete dello studio sistemato al piano superiore (qui a lato). Anna e uno dei suoi amici a quattro zampe sono vicino al tavolo da lavoro. Intorno, le sedie ideate da lei per la collezione "Figure presenti" di Post Design. Applique di Artemide.



IL MIO GIARDINO FORMATO CITTÀ



Nella cucina, dove si lavora guardando verso il patio, le ante colorate dei mobili disegnano sgargianti riquadri geometrici.



La cucina, tecnica ma anche vivacemente colorata, è stata realizzata da Valcucine su progetto della padrona di casa (pagina accanto). I contenitori a parete hanno le ante in vetro colorato - giallo, verde, nero e fucsia - mentre il bancone abbina acciaio e legno wengè. Il tubo della cappa, ancorato alla pensilina del piano superiore, taglia in diagonale lo spazio. Sopra ai contenitori a parete una serie di vasi firmati da Anna e Alessandro Mendini per Venini e Salviati. Davanti

al bancone, una coppia di sgabelli cilindrici di Driade. Al piano superiore la pensilina che collega la zona degli ospiti con lo studio (sopra) è protetta da vetri di sicurezza colorati in diverse tonalità. A parete, una serie di quadri luminosi ("Figure presenti", Post Design) ispirati al mondo animale. Sullo sfondo, il grande quadro e la poltrona "Tonda" (Cappellini) sono altri pezzi disegnati da Anna, così come il quadro "Cavallo" (qui a destra). In primo piano, alcuni cavatappi di Alessi.



IL MIO GIARDINO FORMATO CITTÀ

Anche nella zona pranzo l'uso del colore ingentilisce la struttura in vetro e travi d'acciaio che definisce lo spazio interno dell'abitazione.

La zona pranzo, che fa parte del grande ambiente aperto al piano terra, è ricavata tra la cucina e le scale che salgono al livello superiore (pagina accanto). L'arredo è risolto con un tavolo in vetroresina bianca ("Parabel" di Adelta) contornato dalle sedie laccate oro disegnate da Anna per la collezione "Figure presenti" (Post Design). La sospensione sopra il tavolo è di Flos. Opera della padrona di casa, che utilizza lo spazio domestico come campo di prova per le sue creazioni, sono anche il vaso in ceramica argentata e la lampada con l'immagine della scimmia (anche nel dettaglio in basso a destra). La cucina, come in parte il soggiorno e il pranzo, gode della doppia altezza del soffitto (in alto a destra): infatti in questa zona la superficie coperta dal piano superiore si limita al percorso della passerella, che si affaccia con una balaustra di vetro colorato verso il patio interno. Per compensare gli elementi tecnici della struttura e "scaldare" gli ambienti, è stato fatto largo uso del legno, impiegato per i soffitti, le scale e i pavimenti.

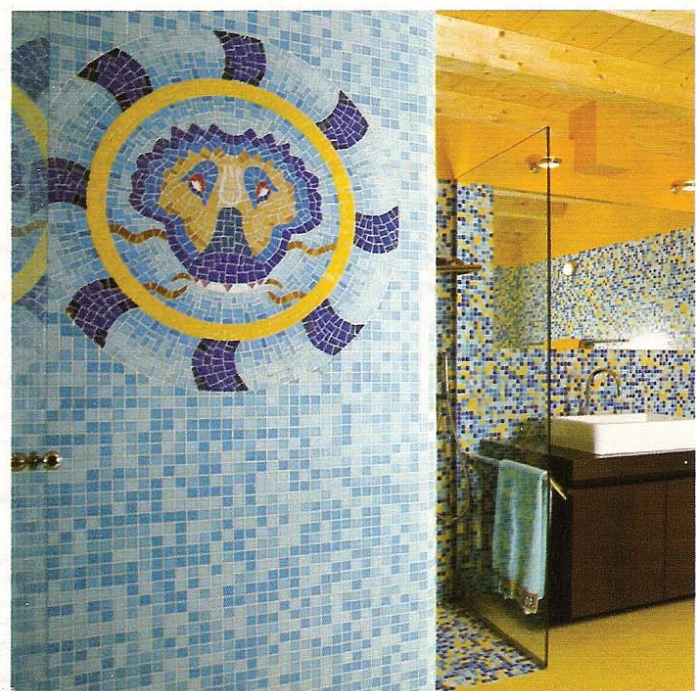


IL MIO GIARDINO FORMATO CITTÀ

In bagno, sul solare
mosaico giallo e blu,
è disegnato un mandala
a testa di leone: è uno
dei tanti animali che
popolano questa casa.

Per il bagno, interamente rivestito in mosaico Bisazza, Anna ha scelto un vivace accostamento di giallo e blu (pagina accanto). Sulla parete d'ingresso le tessere colorate compongono un mandala con l'effigie di un leone (sotto), ideato dalla padrona di casa. Mobili su misura, sanitari Duravit, faretto di Fontana Arte. La camera da letto, separata da una parete in vetro (a destra), è arredata con un divano letto storico ("Anfibio" di Giovannetti), la lampada a parete "Pipe" di Artemide e un tappeto di Alessandro Mendini.

Vicino al capitello in pietra, reperto del vecchio edificio, una lampada di Slamp.



Indirizzi alla fine del giornale